

Quelle place pour la pratique infirmière avancée à domicile ?

Estelle Bibollet-Ruche, Marie-Ange Lakah, Marie Piccot-Crezollet, Marie-Sarah Derond, avec la collaboration de Paul Brizard
Institution genevoise de maintien à domicile, Esplanade de Pont-Rouge 5, 1212 Grand-Lancy 1, Suisse

Introduction

Contexte

- D'ici 2050, en Suisse, 25 % de la population aura plus de 65 ans entraînant une **augmentation des maladies non transmissibles**, des besoins sanitaires complexes Cette évolution démographique exercera une pression croissante sur le système de santé, nécessitant une adaptation des modèles de prestation des soins (1)
- Le **virage ambulatoire** et la volonté de la population de rester à domicile reportent cette pression vers les institutions de soins domiciliaires et de santé communautaire impliquant l'**implantation de modèles de soins innovants** pour répondre efficacement aux besoins changeants des patients (2)
- L'IMAD, institution genevoise de maintien à domicile, assure des prestations d'aide, de soins et d'accompagnement social favorisant le maintien à domicile des personnes et permettant de préserver leur autonomie

Pratique infirmière avancée (PIA) (3,4)

- Infirmière qui, par une **formation académique** : Master of Science, a acquis une expertise, des compétences décisionnelles dans des situations très **complexes** et des compétences cliniques pour une **pratique étendue** des soins infirmiers
- Elle est en mesure d'assumer des rôles approfondis et étendus dans une grande variété de contextes et de remplir ces rôles sous leur **propre responsabilité** au sein d'une **équipe interprofessionnelle**
- Modèle d'Hamric** : Guide de PIA et de formation le plus utilisé notamment en Suisse

Bénéfices de la PIA (5)

- Promotion d'une approche centrée sur les personnes, les proches et la communauté
- ➔ Accès aux soins
 - ➔ Qualité des soins
 - ➔ Coût pour usagers et systèmes de soins
 - ➔ Pénurie de professionnels de santé

Objectif

Initier l'implantation de la pratique infirmière avancée à l'IMAD en s'appuyant sur le modèle conceptuel d'Hamric

Méthode

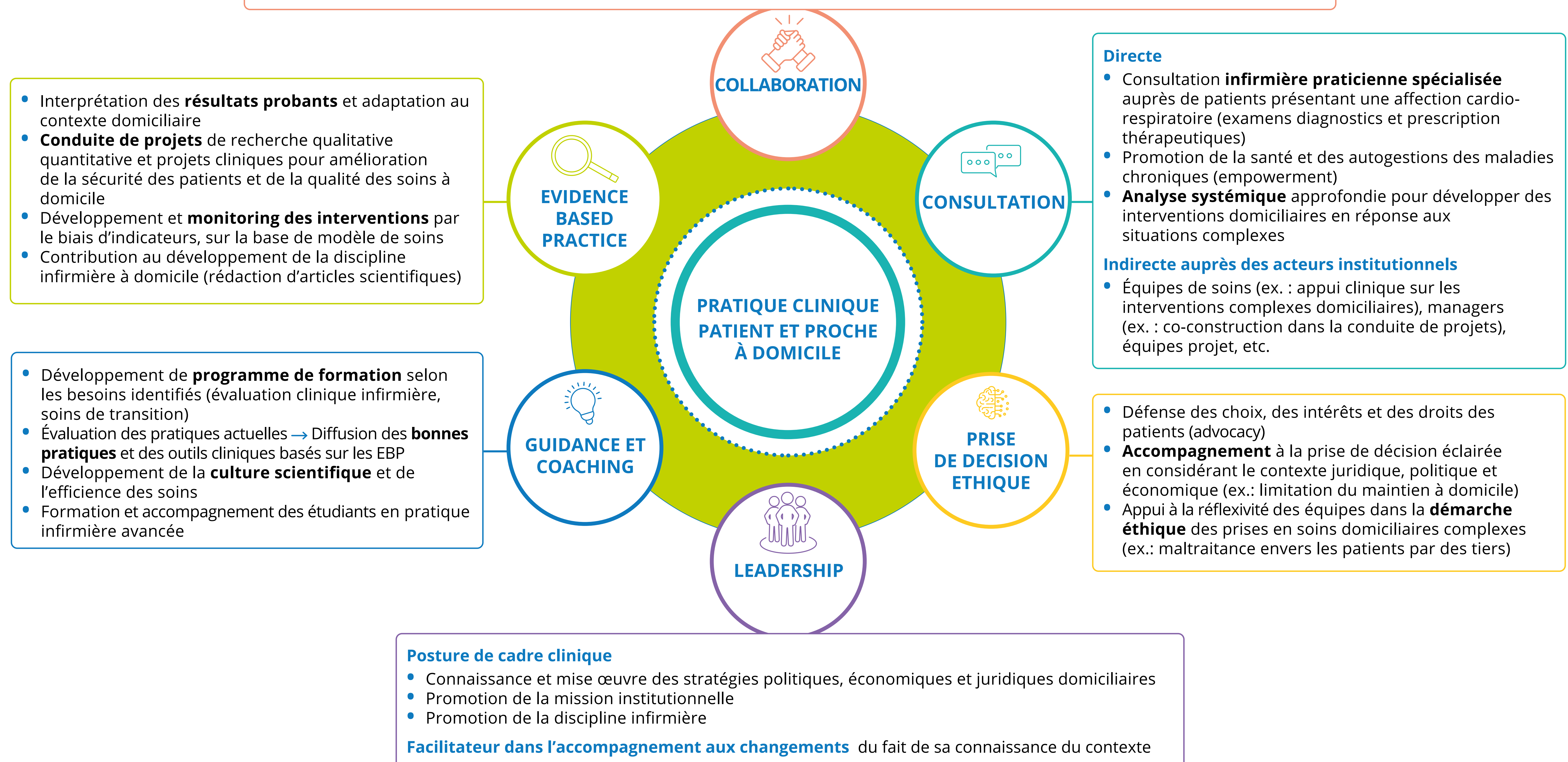
Analyse macro du contexte domiciliaire actuel : politique cantonale et fédérale, réseau socio-sanitaire, typologies et besoins des patients et des proches, ainsi que des pratiques actuelles à l'IMAD

Recension ciblée des écrits

Identification d'un cadre théorique de PIA : Modèle d'Hamric (4)

Résultats : Adaptation du modèle conceptuel d'Hamric au contexte de l'IMAD (4,5)

- Rôle de **pivot interprofessionnel** au niveau clinique, organisationnel et du système
- Collaboration étroite avec les acteurs du réseau et coordination des parcours patients intra et inter-institutionnel (ex. : itinéraire clinique)



Discussion et Conclusion

- L'implantation de la PIA à l'IMAD est soutenue par la politique institutionnelle, la promotion de la formation et la collaboration interprofessionnelle
- Certains freins sont à considérer, tels que l'absence de réglementation cantonale et la résistance au changement de la part des professionnels de santé souvent liée à une compréhension et une perception des rôles encore en évolution (6)
- À domicile, l'intégration de la PIA se présente comme une réponse adaptée et stratégique, offrant une opportunité d'optimiser la prise en soins et de fournir des services de santé de haute qualité
- L'adaptation d'un cadre théorique comme le modèle d'Hamric facilitera l'implantation des nouvelles fonctions et rôles associés au sein de l'IMAD
- Une des prochaines étapes consiste au déploiement d'une équipe PIA, soutenue par le développement d'un modèle organisationnel au sein de l'institution

Références

- Office fédérale de la santé publique. (2023). Vieillir en bonne santé - promotion de la santé avec les personnes âgées en Suisse (Volume 1 Participation) [BASES ET EXEMPLES PRATIQUES]. OFSP. <https://www.bag.admin.ch/dam/bag/fr/dokumente/npp/alter/gesund-altern-partizipation.pdf.download.pdf/vieillir-en-bonne-sant%C3%A9-participation.pdf>
- Adams JH. The Role of the Clinical Nurse Specialist in Home Healthcare: Home Healthcare Now. janv 2015;33(1):44-8.
- APN [Internet]. [cité 12 mars 2024]. Disponible sur: <https://apn.ch.ch/fr/apn/>
- Hamric, A. B., Hanson, C. M., Tracy, M. F., & O'Grady, E. T. (Éds.). (2019). Advanced practice nursing : An integrative approach (6. Edition). Elsevier
- SIDIIEF, Morin D. La pratique infirmière avancée - Vers un consensus au sein de la francophonie S.I. : SIDIIEF. 2018 [cité 12 mars 2024]. Disponible sur: <https://sidief.org/produit/la-pratique-infirmiere-avancee/>
- Schwingrouber J, Bryant-Lukosius D, Kilpatrick K, Mayen S, Colson S. Evaluation of the implementation of advanced practice nursing roles in France: A multiple case study. Journal of Advanced Nursing

Contacts

estelle.bibollet-ruce@imad-ge.ch
marie-ange.lakah@imad-ge.ch

Remerciements

Catherine Busnel
Fanny Vallet
Olivier Perrier-Gros-Claude